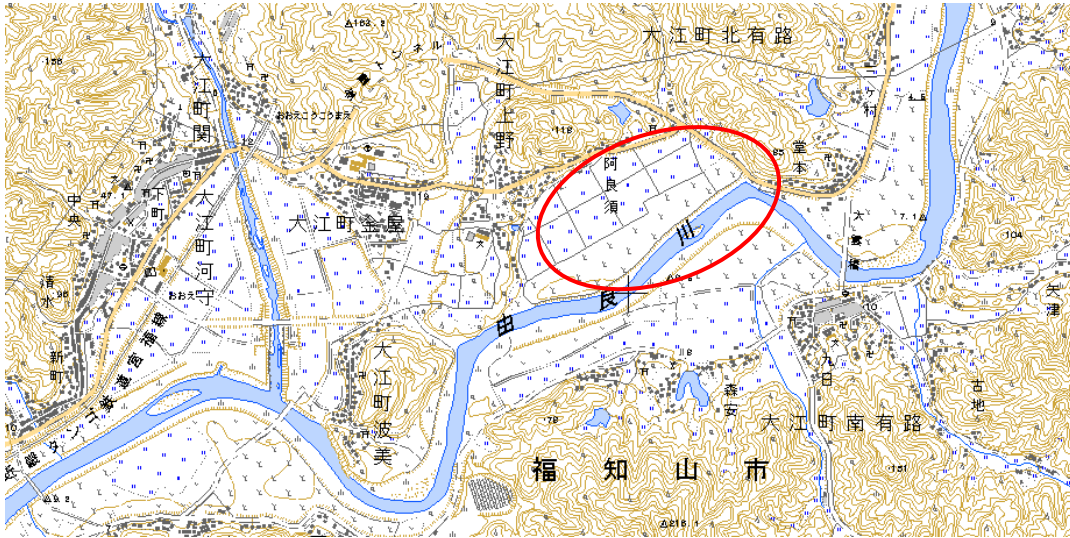


①北有路地区

- ・国道付近まで道路冠水，国道沿い建屋は浸水した形跡がある。 写真-1～3
- ・田畑および農道，市道は冠水して泥が堆積（厚いところは30～40cm）。 写真-4
- ・倒木等の形跡がある。低水護岸の損傷や洗屈等の異常ない。 写真-5～6



写真—1 下流側国道付近



写真—2 市道



写真-3 水位上昇跡



写真-4 泥の堆積



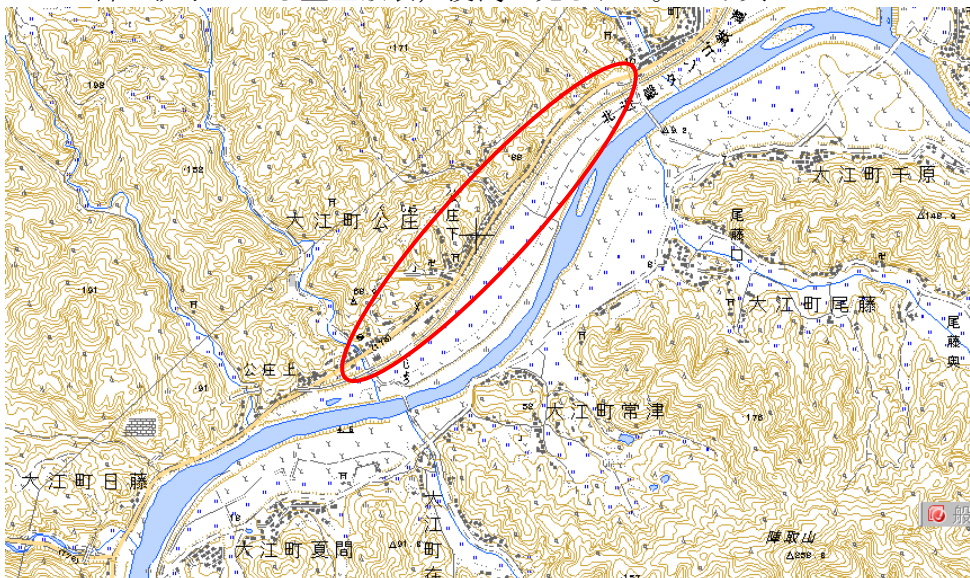
写真-5 倒木



写真－6 低水護岸

②大江町公庄地区

- ・国道付近まで道路冠水，国道沿い建屋は浸水した形跡がある。
- ・新堤は設置工事中，河川水位の上昇と回り込み等による被害。 写真7～8
- ・一部で洪水による盛土破壊，浸食が見られた。 写真-9～11



写真－7 新堤から堤内側 (KTR)



写真－ 8 新堤は越水の形跡なし



写真－ 9 洪水による盛土破壊



写真－ 10 水門



写真-11 水門付近 浸食跡

③下天津地区

- ・国道の下 0.5～1 m まで水位上昇した形跡がある。 写真-12～13
- ・ごみの氾濫があるが，洗屈等の異常は認められない。 写真-14

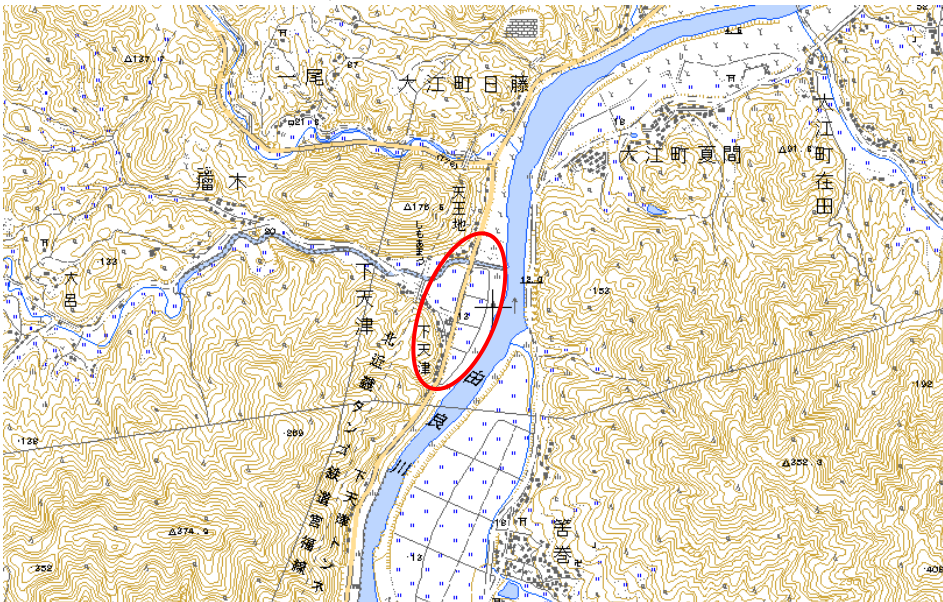


写真-12 管理用道路



写真一 1 3 支川の流入部



写真一 1 4 管理道から河川側

④旧岡田橋河川公園

- ・国道の下 0.5～1 m まで水位上昇した形跡がある。
- ・小学校は浸水。旧岡田橋は土砂等が堆積 写真-15～17

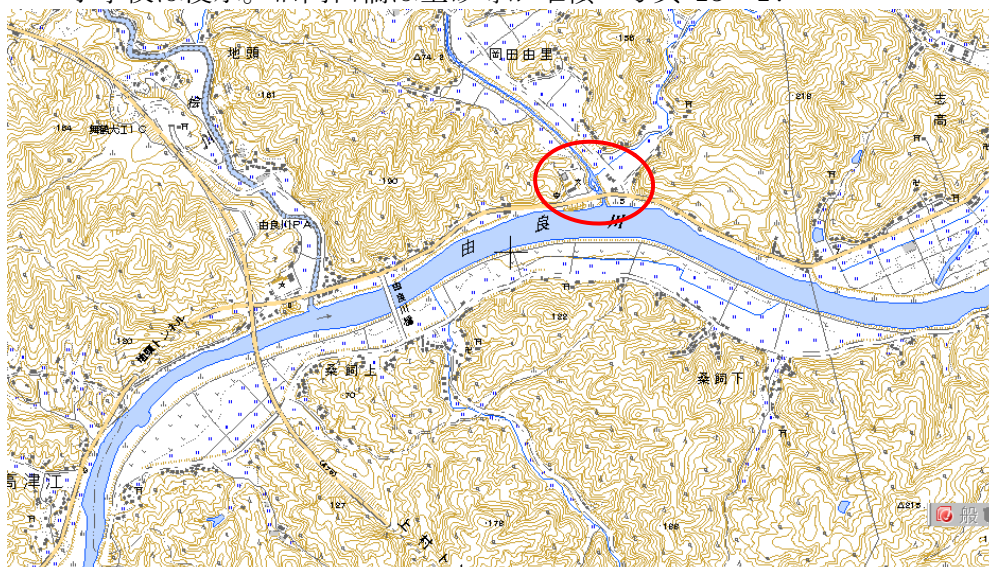




写真-15～16 旧岡田橋河川公園



写真-17 旧岡田橋河川公園 由良川流入部